

"2019年的二十四节气"工作坊展览

publicartNUA 1周前

NOVEMBER



开幕

2019.11.3 15:00

南京艺术学院
美术馆二层

24

节气

实验艺术

抽象绘画

身体舞蹈

平面设计

实验艺术工作坊

工作坊主题

人类的工业化进程带给 不同时令以怎样的改变

指导	教师团队	实验	节气	舞者	绘画
迪特·海斯特 <small>德国卡塞尔艺术学院教授 江苏海5·1标志奖获得者</small>	季鹏 庄纾 曹琛华 张彬彬 郭烈炎 曹景德	海斯特 季鹏 曹琛华 庄纾 郭烈炎 曹景德 张若凡 曹琛华 季鹏 庄纾 郭烈炎 曹景德 张若凡 曹琛华 季鹏 庄纾 郭烈炎 曹景德	立春 雨水 惊蛰 春分 清明 谷雨 立夏 芒种 夏至 小暑 立秋 处暑 白露 秋分 寒露 霜降 立冬 小雪 大雪 冬至 小寒 大寒	金少波 曹琛华	王 彬 曹琛华
舞蹈策划 张素琴 王佳维		<p>季鹏的命题不同与传统节气的时间维度以及地域自然条件在因果关联，这是全球性的。</p> <p>与前工业时代不同节奏，四季的循环与节气的更替现在更多受到人类需求及其技术能力的影响，不是自然演化。</p> <p>这意味着，在生态链与经济体一体化进程中，自然存在于人为主导的干预影响中。这就是为什么今天的科技科学家们赋予了全新的视角，我们将其理解为“人造节”。我们以这样的视角通过艺术来反映中国的二十四节气。</p> <p>在这样特殊的工作坊中，观众不断在过程中感悟，尽可能将节气变换时的视觉再现当代艺术来呈现。</p>			
展览统筹 曲俊	展览时间 11.3 - 11.10	展览地点 南京艺术学院 美术馆二楼展厅			
主 办 南京艺术学院实验艺术中心 南京艺术学院设计学院 德国卡塞尔艺术学院		支 持 南京北河身体剧场 南京艺术学院舞蹈学院 中国舞编导专业			

展览时间

2019.11.3-2019.11.10

展览地点

南京艺术学院美术馆二楼展厅

课程主题

人类的工业化进程带给不同时令以怎样的改变？

课程指导

迪特·海斯特

策 展

邬烈炎

教师团队

季鹏/庄纾/曹斌华/张彬彬/邬烈炎/曹景德

舞蹈策划

张素琴/王佳维

编 舞

王佳维

展览统筹

曲 俊

主 办

南京艺术学院实验艺术中心

南京艺术学院设计学院

德国卡塞尔艺术学院

支 持

南京艺术学院舞蹈学院中国舞编导专业

南京北河身体剧场

2019年的 二十四节气 工作坊展览

/ 工作坊 /

帕特·海斯特

/ 舞蹈策划 /

张策琴 王佳佳

/ 展览统筹 /

曹俊

/ 教师团队 /

李 鹏 任 萍
曹旭华 张敏妍
邵烈炎 曹景峰

/ 策展 /

邵烈炎

/ 展览开幕 /

2019.11.3 15:00

/ 舞蹈演出 /

2019.11.3 15:00

/ 展览时间 /

11.3 - 11.10

/ 展览地点 /

南京艺术学院
美术馆二楼展厅

/ 工作坊主题 /

人类的工业化进程带给
不同时令以怎样的改变？

/ 主办 /

南京艺术学院 实验艺术中心
南京艺术学院 设计学院
德国卡塞尔艺术学院

/ 支持 /

南京艺术学院 舞蹈学院 编舞专业
南京艺术学院 设计学院

当下我们所面临的“全球化”与“后全球化”的困境，而国家在快速变化的世界中，该如何应对？

与手工制作的代沟问题，这些问题的产生，并非偶然，而是人类文明在更高层次上的必然。我们该如何应对？

在工业化进程中，我们该如何应对？在工业化进程中，我们该如何应对？在工业化进程中，我们该如何应对？

在工业化进程中，我们该如何应对？在工业化进程中，我们该如何应对？在工业化进程中，我们该如何应对？

/ 工作坊 / 节气 / 节气 / 节气 /

- 立春 李 鹏 王 佳
- 雨水 曹旭华 张敏妍
- 惊蛰 曹景峰 邵烈炎
- 春分 曹俊 邵烈炎
- 清明 曹俊 邵烈炎
- 谷雨 曹俊 邵烈炎
- 立夏 曹俊 邵烈炎
- 小满 曹俊 邵烈炎
- 芒种 曹俊 邵烈炎
- 夏至 曹俊 邵烈炎
- 小暑 曹俊 邵烈炎
- 大暑 曹俊 邵烈炎
- 立秋 曹俊 邵烈炎
- 处暑 曹俊 邵烈炎
- 白露 曹俊 邵烈炎
- 秋分 曹俊 邵烈炎
- 寒露 曹俊 邵烈炎
- 霜降 曹俊 邵烈炎
- 立冬 曹俊 邵烈炎
- 小雪 曹俊 邵烈炎
- 大雪 曹俊 邵烈炎
- 冬至 曹俊 邵烈炎
- 小寒 曹俊 邵烈炎
- 大寒 曹俊 邵烈炎

季节或时令的不同与地球与太阳的相对位置以及地球绕日轨道存在因果关系，这是全球性的。与前工业化时代不同的是，这些自然和季节条件的形成现在更多地受到人类需求及其技术能力的影响，而不是自然演化。

这意味着，在生活领域的经济一体化进程中，自然存在于人为构建的城市和城市景观中。这就是为什么今天的时间被科学家们赋予了全新的概念，我们的时代被称为“人类世”。我们以这样的视角通过艺术来反映中国的二十四节气。

在海斯特教授的工作坊中，观念不断在过程中成型，尽可能将季节交替(暂时)的概念用当代艺术来呈现。

Prof. Dieter Haist

古人根据天地运行的规律来确定四季循环的起点与终点，并将太阳周年运动轨迹划分为24等份，每一等份为一个“节气”，统称为“二十四节气”。24节气代表着地球在公转轨道上24个不同的位置，而每个节气都表示着气候、物候、时候的不同变化。是反应季节变化的、地球的回归运动，及古人用来指导农事的补充历法与知识体系。2016年11月30日“24节气”被正式列为联合国教科文组织人类非物质文化遗产代表作名录。

然而自然条件的变迁与人为改变，科学技术的进步，社会形态与生活方式的变化，人们对24节气的依赖与参照也正在发生着种种文化、但它作为一种自然哲学观，作为一种文化表征与意象符号系统，仍使它保持着神奇的生命力与独特的意义。

24节气国际国际工作坊，以隐喻性、符号性、意象性手法，用当代实验性艺术、抽象绘画、现代舞蹈及身体语言、平面设计及装置等媒体进行呈示与表现。

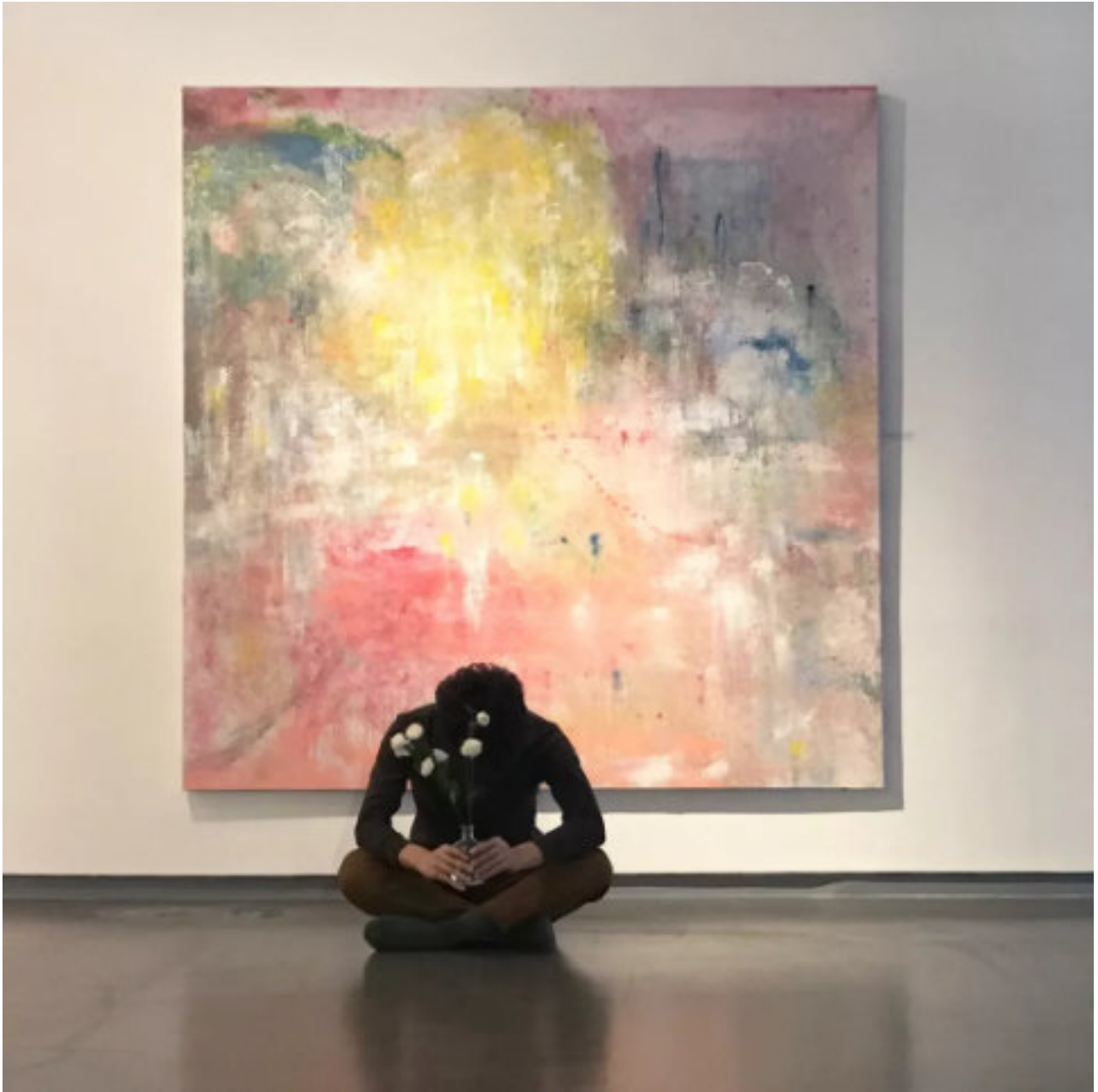


立春

是二十四节气中第一个节气，意味着新的一个轮回已开启，万物起始、一切更生。



实验艺术/冯思源



抽象绘画/王 辉

舞 者/金少深

雨水

标示着降雨开始，雨量渐增。北方阴寒未尽，南方春意盎然。



抽象绘画/曹斌华

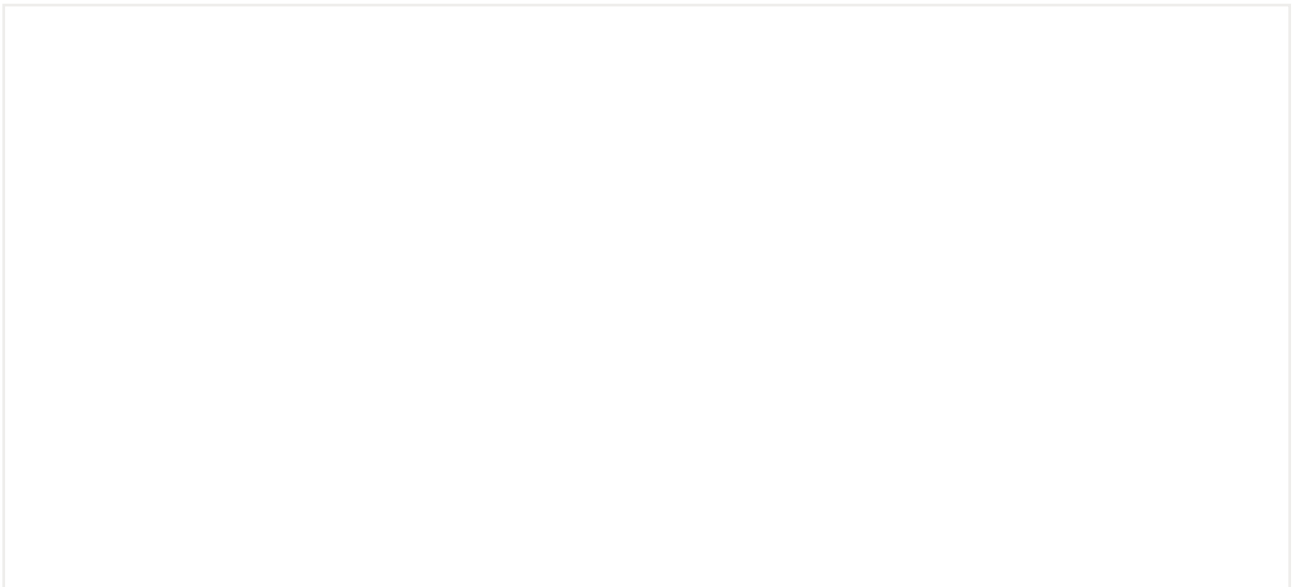
舞者/窠雨

惊蛰

春雷始鸣，惊醒蛰伏地下的昆虫。是仲春时节的开始，也是全年气温回升最快的节气，日照时数明显增加。



实验艺术/殷 颖



抽象绘画/杨靖易

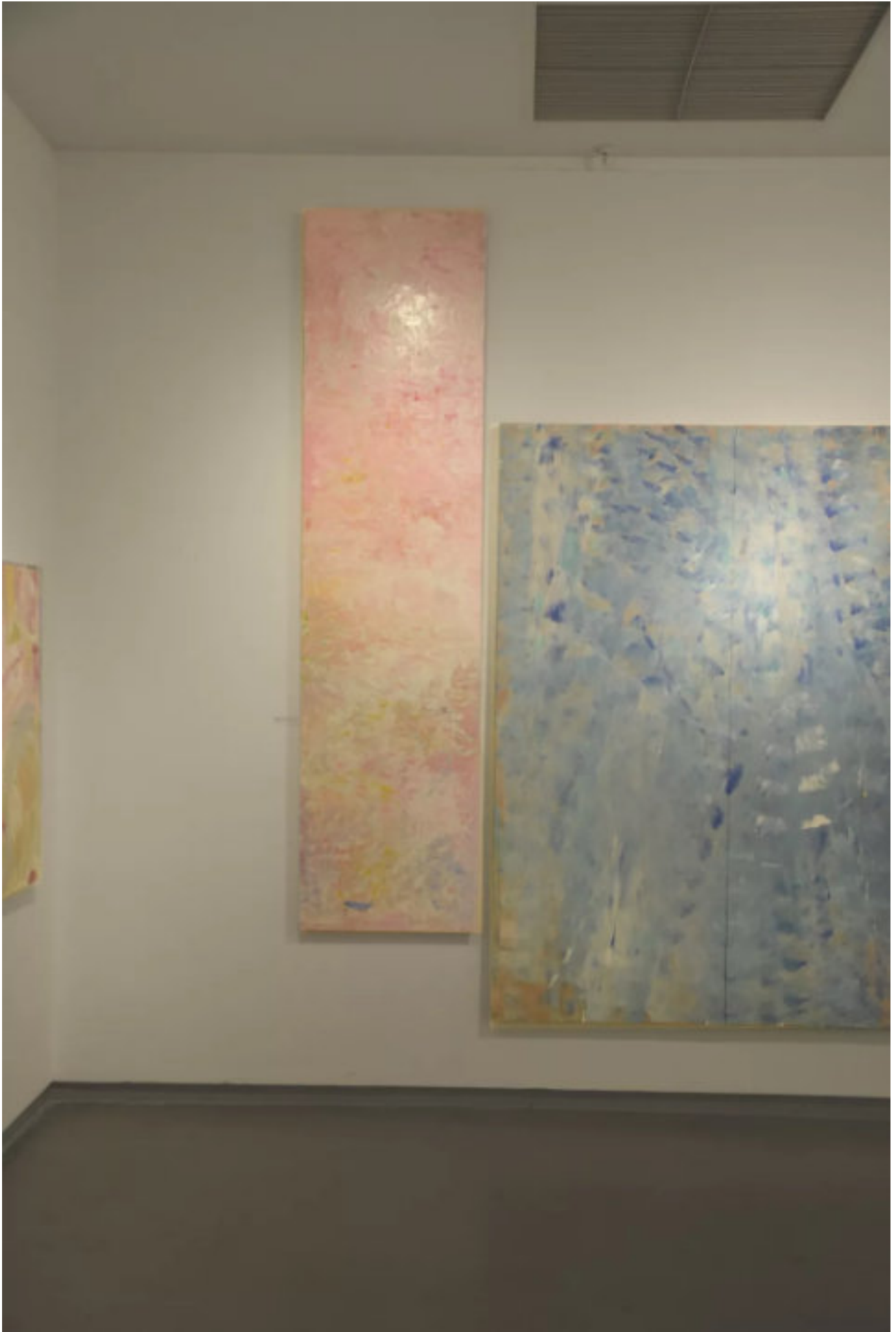
舞者/姜 鑫

春分

太阳直射点在赤道上，南北半球昼夜平分，此后太阳直射点继续北移。



实验艺术/汪 灵



抽象绘画/朱 琳

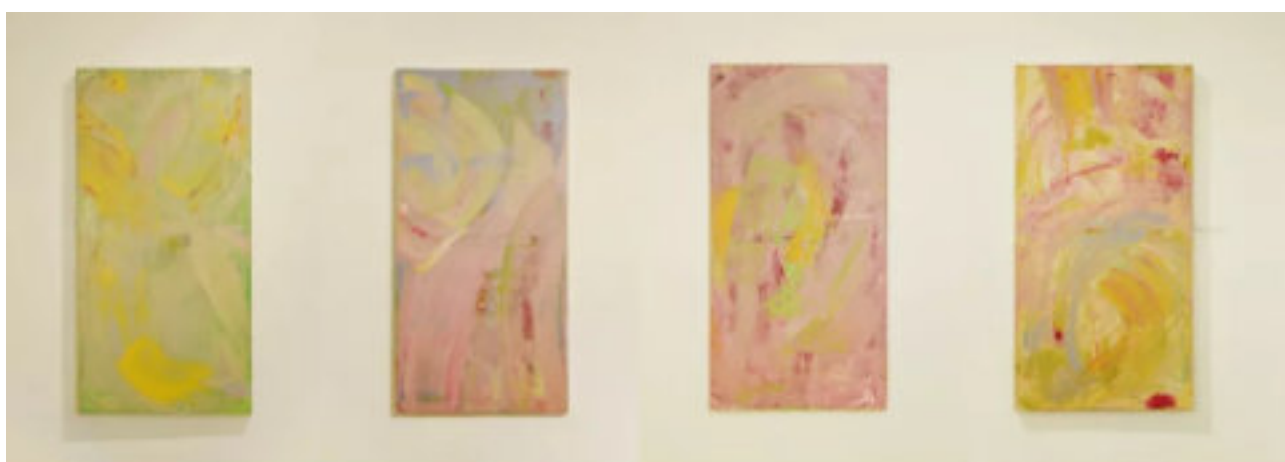
舞者/卢忠杰

清明

是传统的重大春祭节日，源自上古时代。既是自然节气，也是传统节日。



实验艺术/秦臻



抽象绘画/郑旭楚

舞者/孙李鹏

谷雨

春季最后一个节气，雨水明显增多，利于谷类农作物的生长。



实验艺术/张若凡

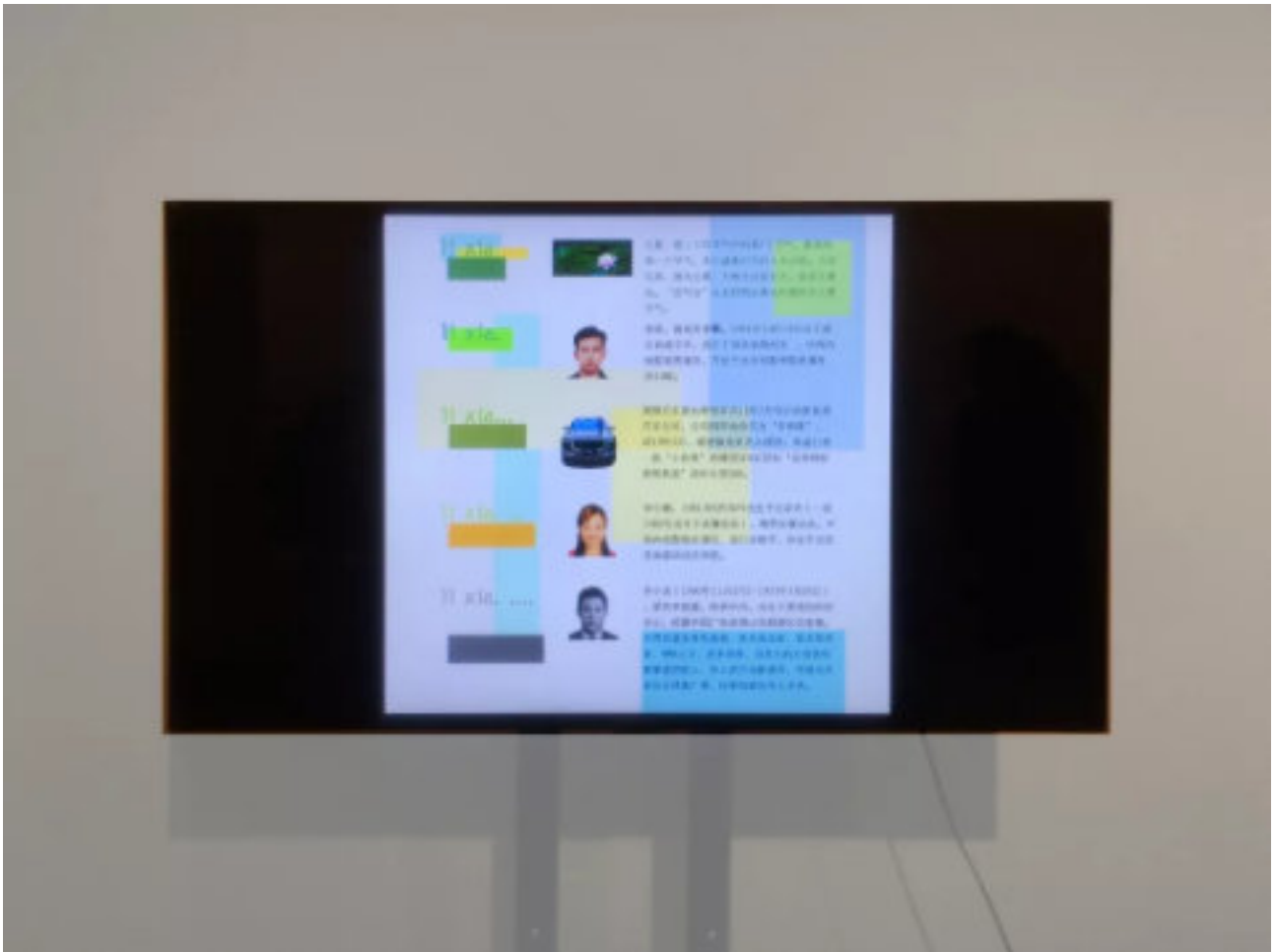


抽象绘画/臧宇杭

舞者/罗双思文

立夏

夏季的第一个节气，温度明显升高，炎暑将临，雷雨增多，万物繁茂。



实验艺术/吴梦颖



抽象绘画/周 姣
舞 者/王 勇

小满

降雨多、雨量大，北方夏熟作物的籽粒开始灌浆饱满，但还未成熟。



实验艺术/于 西



抽象绘画/周 姣
舞 者/马 玲

芒种

江南地区进入梅雨季，气温显著升高，雨量充沛。农民开始了忙碌的田间生活，既涉及收获，也涉及播种。

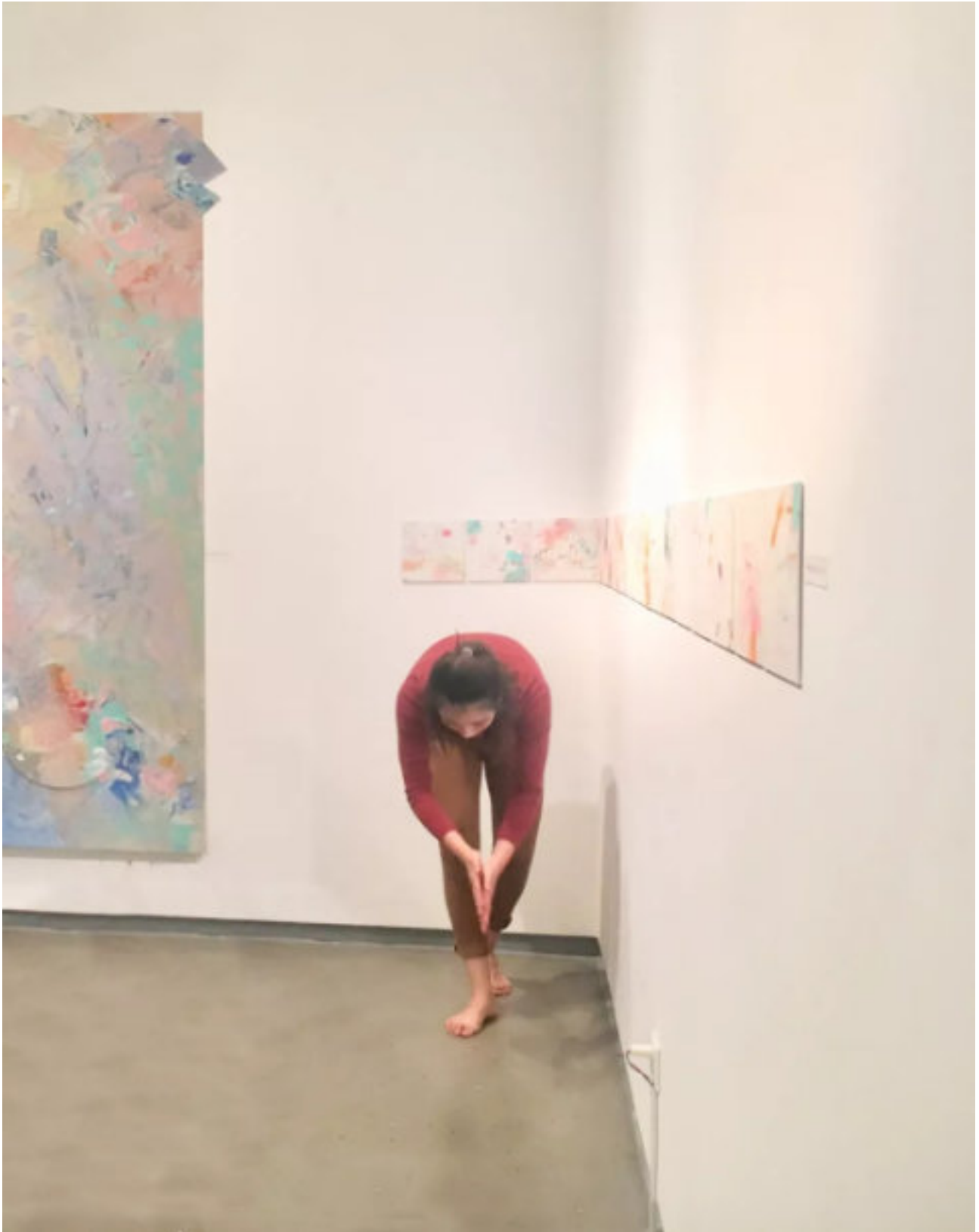


实验艺术/汪如意



芒种 实验艺术 张若凡

实验艺术/张若凡



抽象绘画/郑琼洁

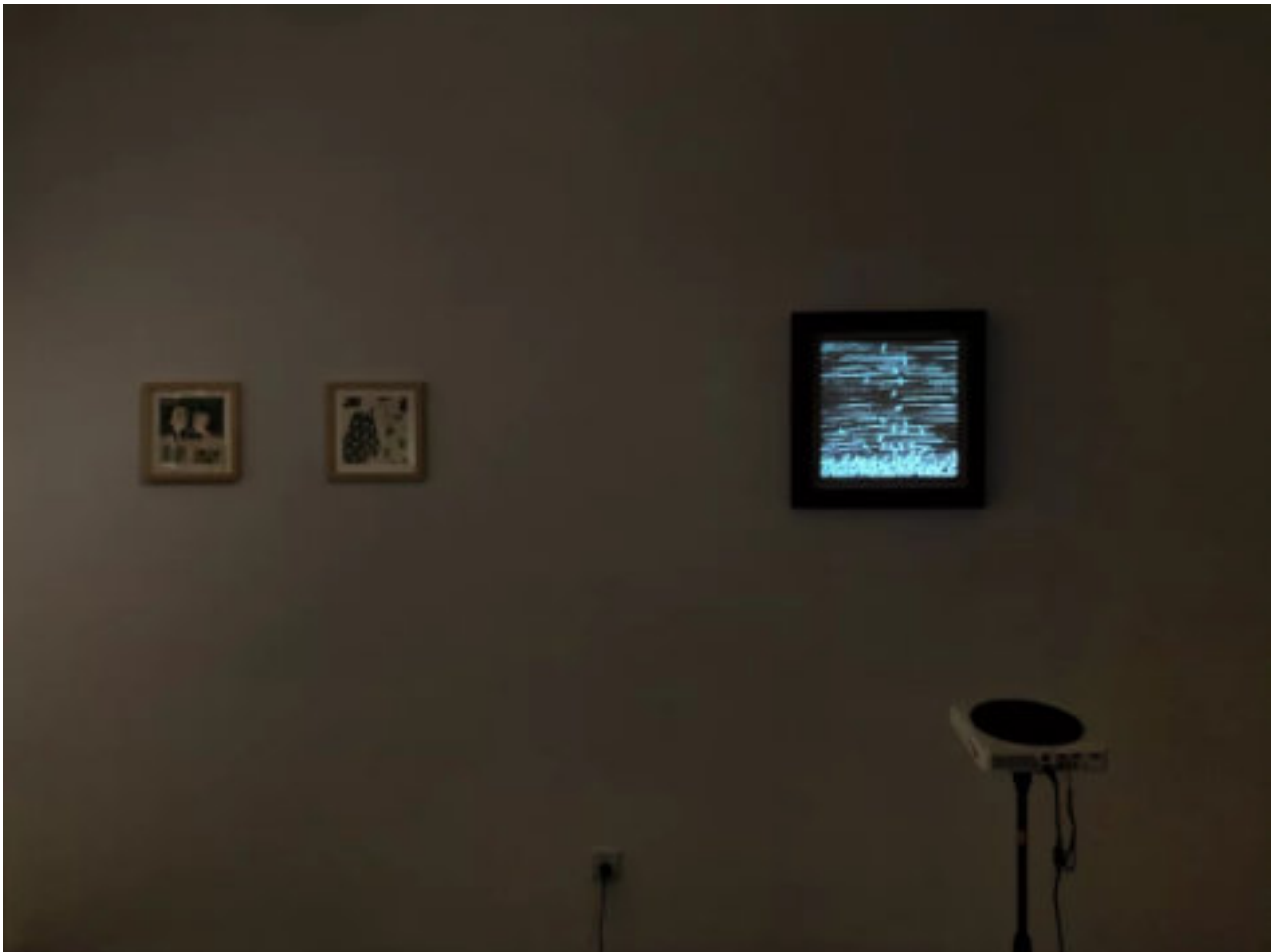
舞者/刘馨蔚

夏至

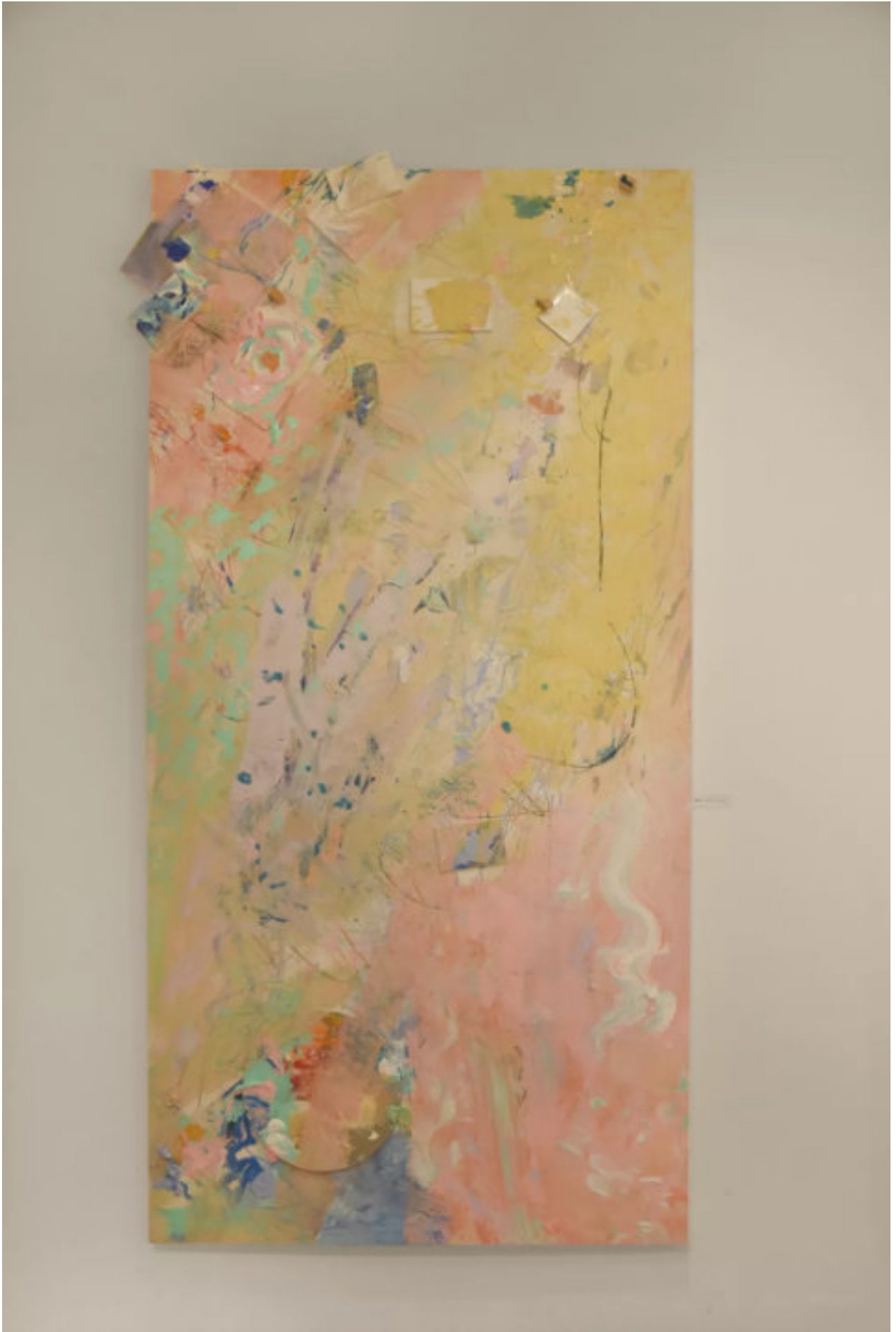
是一年里太阳最偏北的一天，是太阳北行的极致，北半球各地的白昼时间全年最长。



实验艺术/黄陈晨



实验艺术/赵雅婷

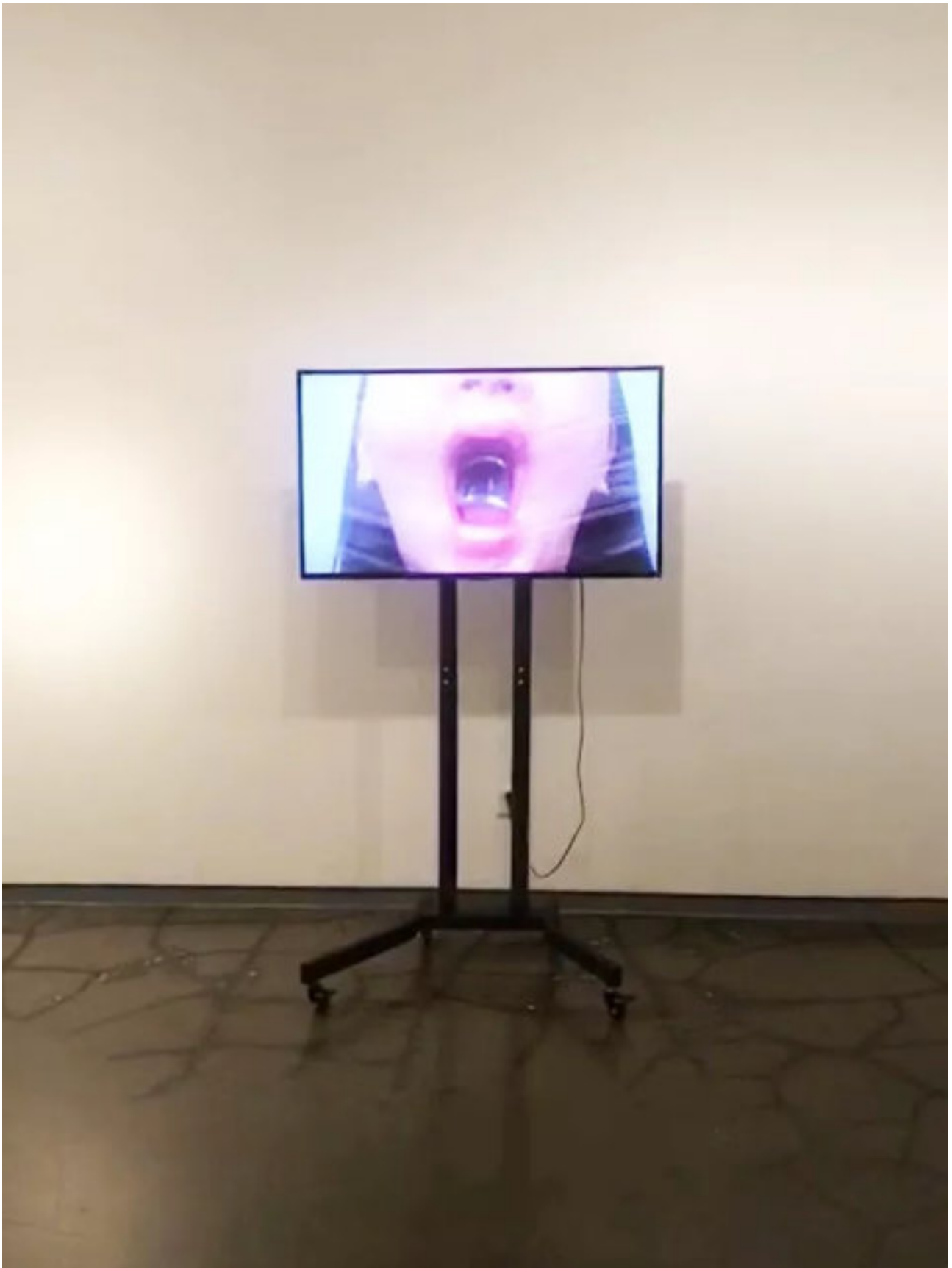


抽象绘画/郑琼洁

舞者/董冰冰

小暑

天气开始炎热，但还没到最热，是雷暴最多的季节，常伴随着大风、暴雨。



实验艺术/胡心仪

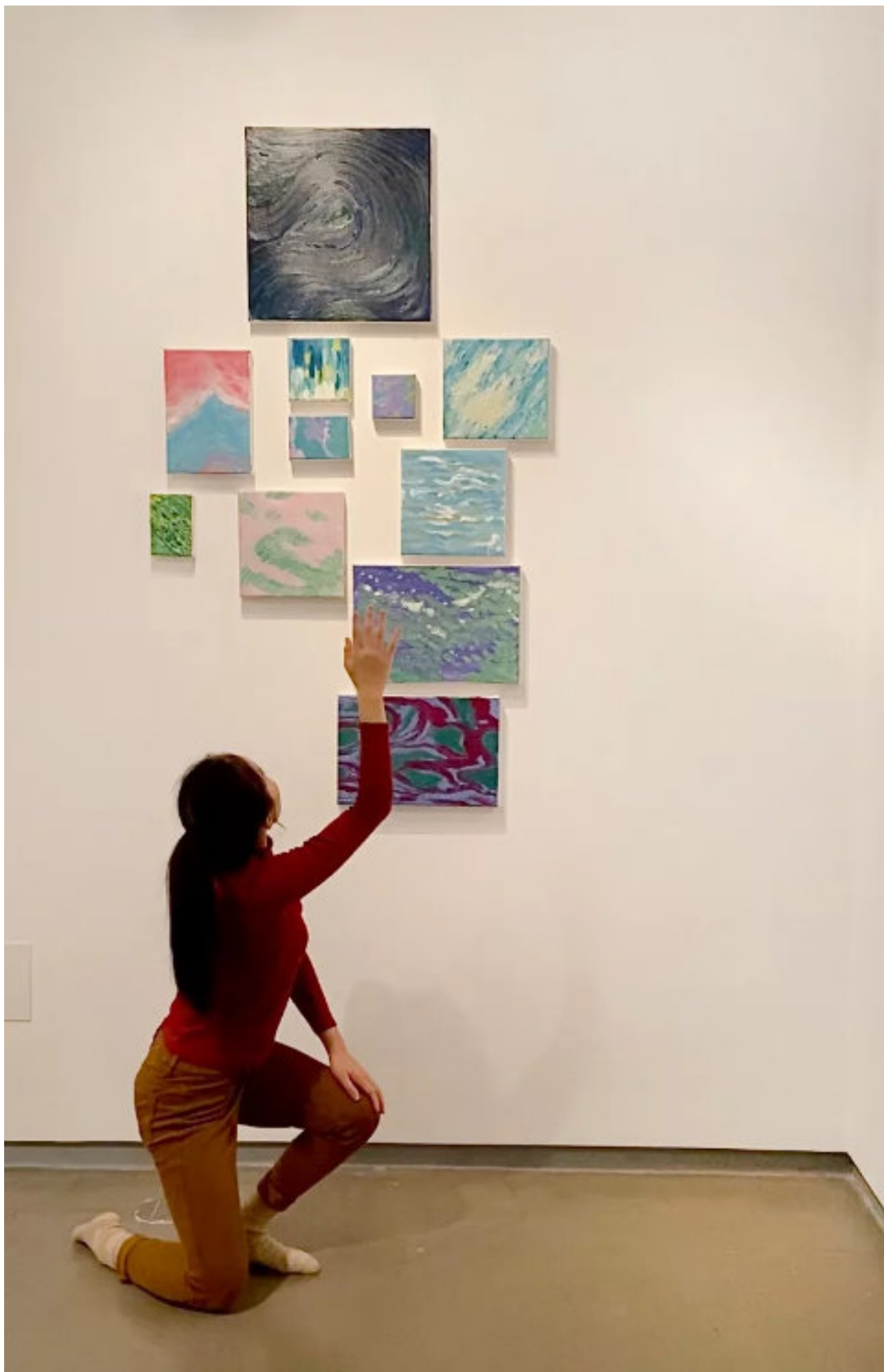


抽象绘画/缪孝航

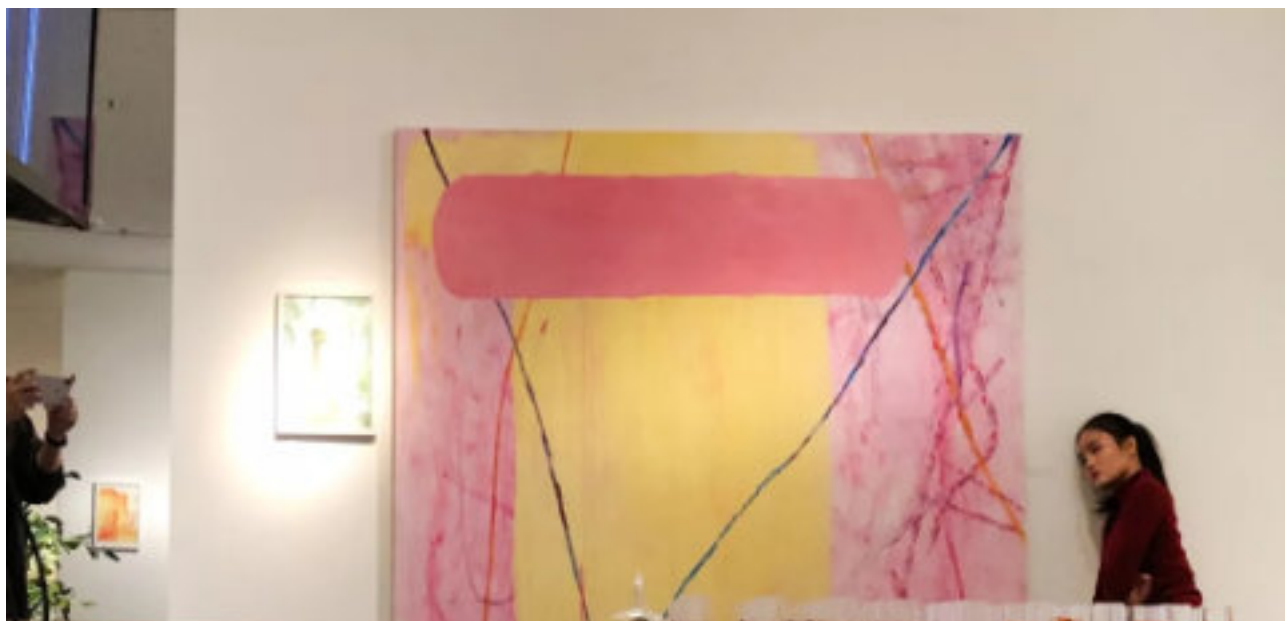
舞者/马若妍

大暑

是一年中最热的时期，气温最高，农作物生长最快，很多地区旱、涝、风灾等各种气象灾害也最为频繁。



实验艺术/申 珅



抽象绘画/缪孝航

舞者/马若妍

立秋

是秋天的第一个节气，秋高气爽，月明风清。此后，气温由最热逐渐下降。



实验艺术/诸靖雯

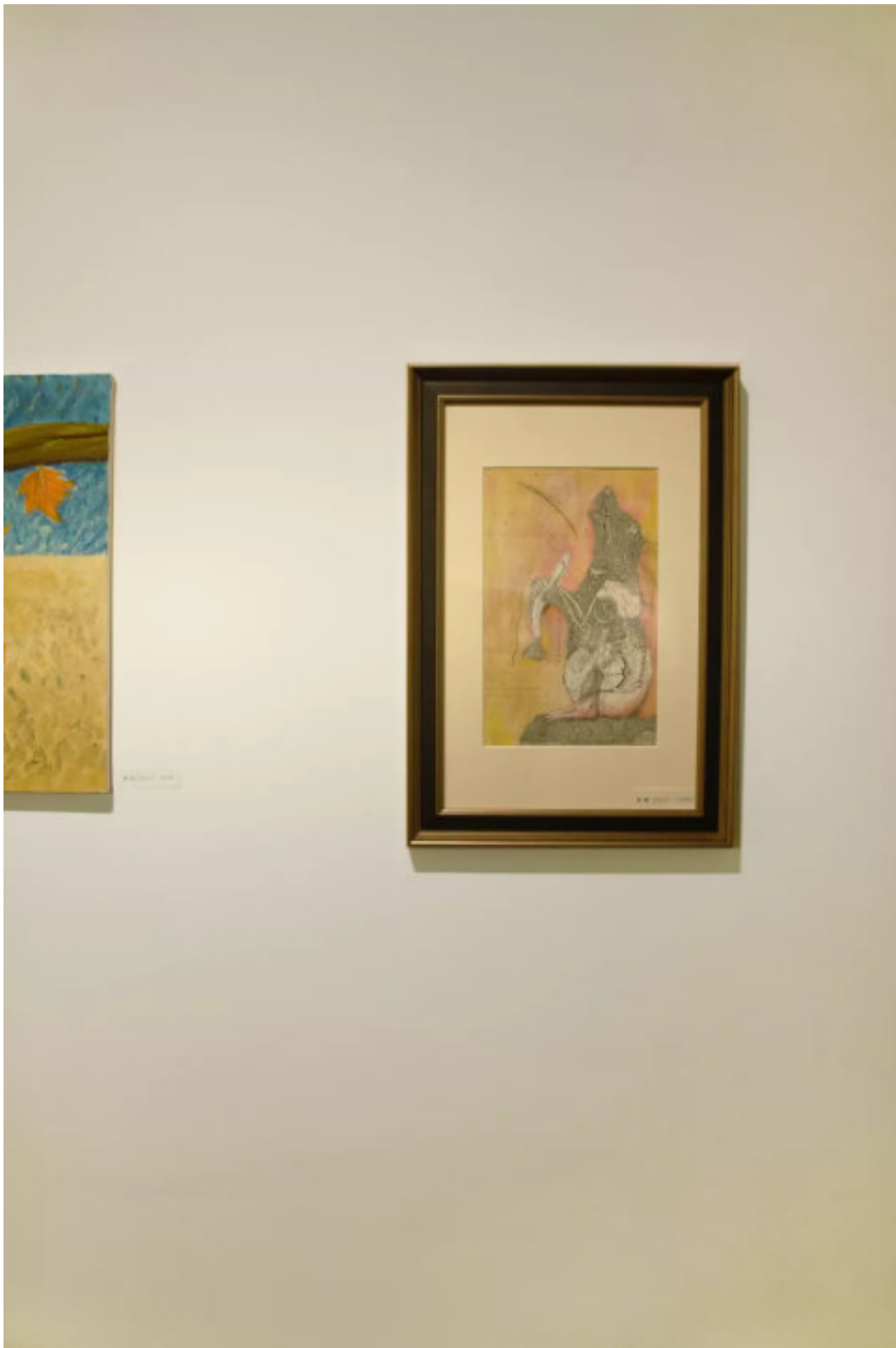


抽象绘画/姜 超

舞 者/胡雪岩

处暑

天由炎热向闷热转变。处暑过后仍有持续高温，俗称“秋老虎”。



实验艺术/孔濮蓁彬



抽象绘画/王 辉

舞 者/钱瑞琳

白露

暑热结束，气候变得干燥，早晚温差较大，是反映气温变化的重要节令。



实验艺术/俞 灿

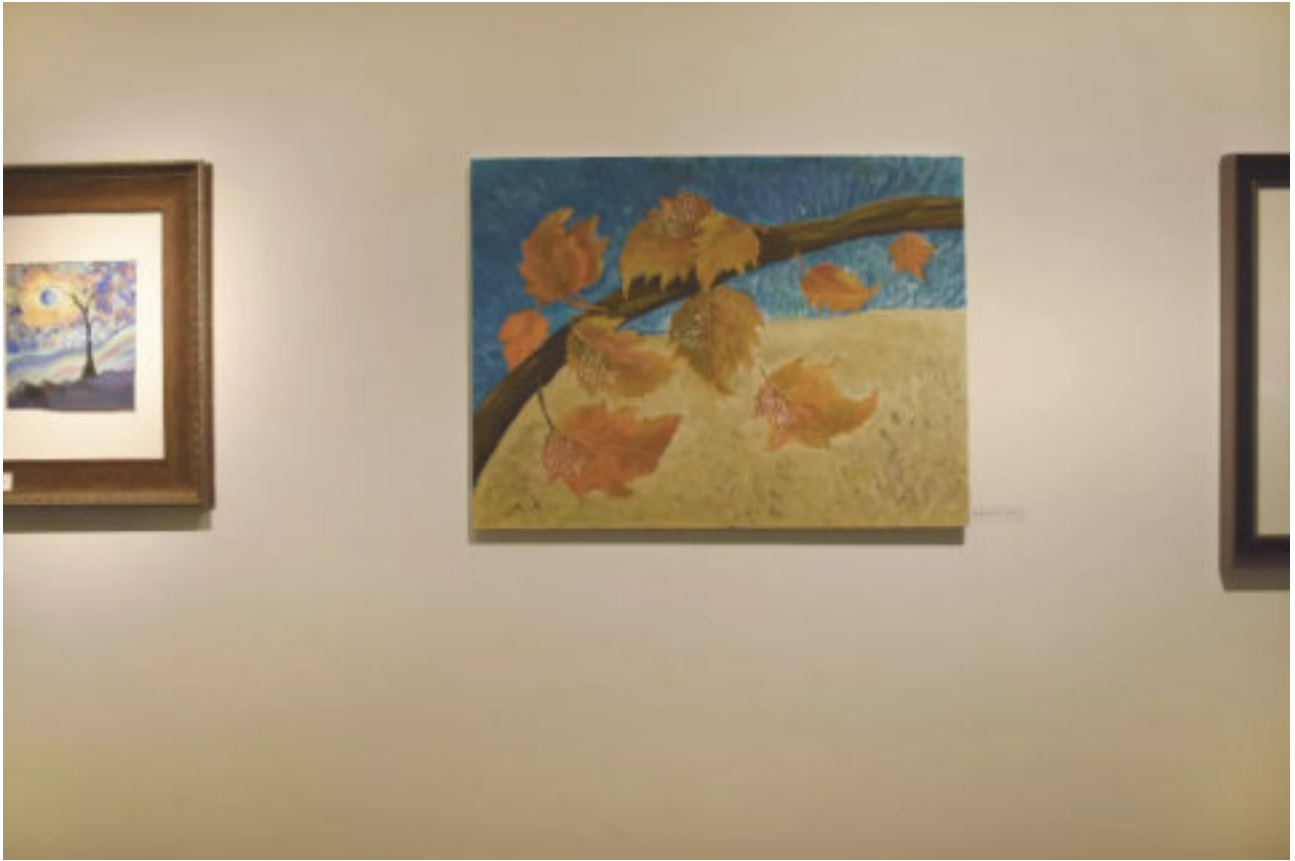


抽象绘画/臧宇杭

舞者/王梦崇

秋分

太阳几乎直射地球赤道，全球各地昼夜等长



实验艺术/夏若青



抽象绘画/杨婧易

舞者/阳婷

寒露

天气由凉爽向寒冷过渡，露气寒冷，将凝结为霜。



实验艺术/范佳韵



实验艺术/张昀立



慕 露 实验艺术 张若凡

实验艺术/张若凡

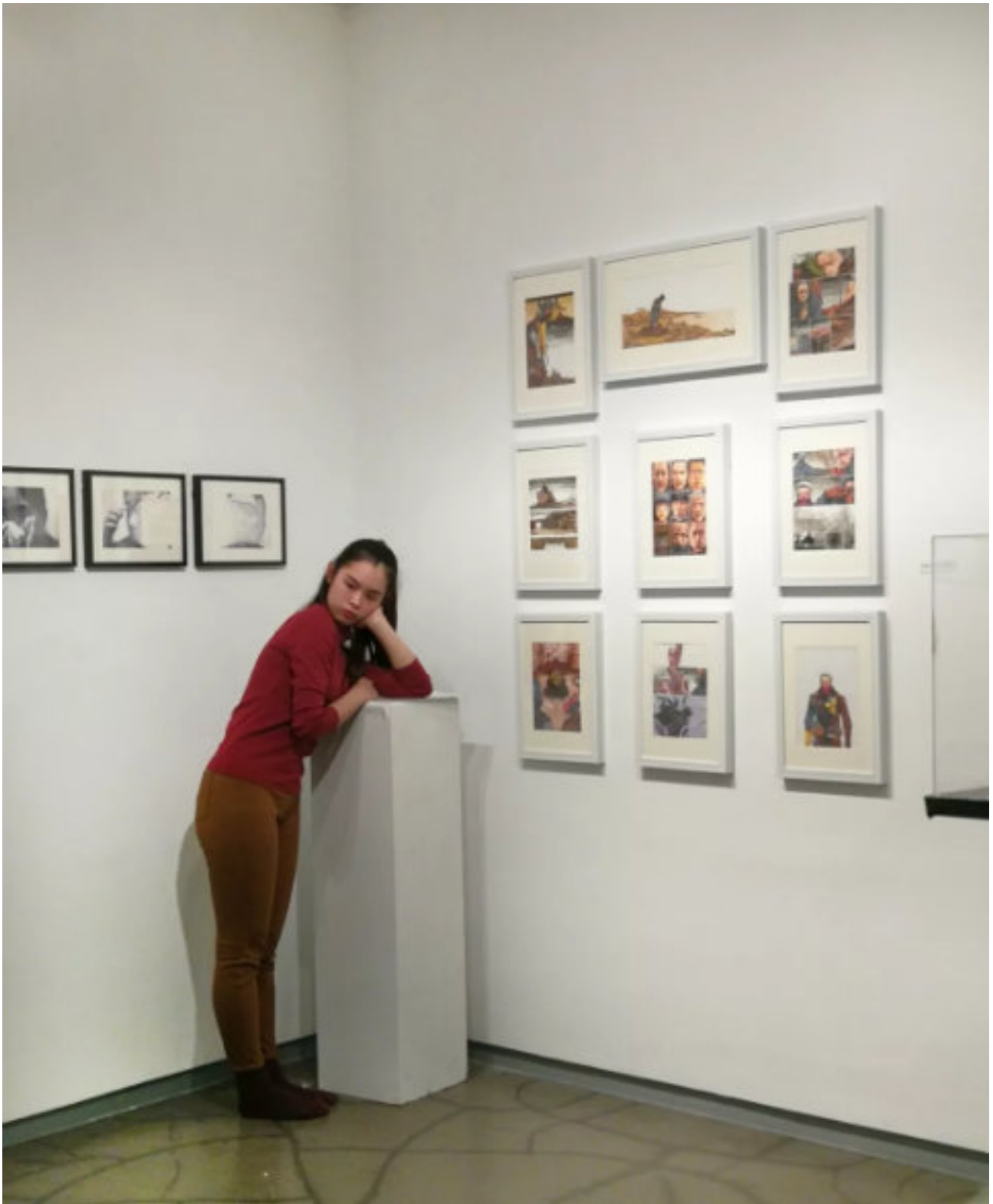


抽象绘画/曹斌华

舞者/刘婵娟

霜降

是秋季的最后一个节气，气温骤降、昼夜温差大，是秋季到冬季的过渡。



实验艺术/杨 桐



抽象绘画/张彬彬

舞者/王洪亿

立冬

冬季的第一个季节，冬季自此开始，日照时间继续缩短，正午太阳高度继续降低。



实验艺术/朱安琪



抽象绘画/姜 超
舞 者/胡梦成

小雪

是一个气候概念，是寒潮和强冷空气活动频数较高的节气。



实验艺术/俞 灿



抽象绘画/张 颖

舞者/龚妍

大雪

天气会越来越冷，下雪的可能性大增。



实验艺术/程瀚征



抽象绘画/张颖
舞者/陈珊珊

冬至

是北半球一年中太阳高度最小、白昼时间最短的一天,



实验艺术/张若凡



抽象绘画/朱 琳

舞 者/韩鑫怡

小寒

标志季冬时节正式开始，天气寒冷但还没有到极点，是气温最低的节气。



实验艺术/程瀚征



实验艺术/苏 瑞



抽象绘画/张彬彬

舞者/孟羽丰

大寒

是表示天气寒冷程度的节气，不如小寒冷。小寒、大寒是一年中雨水最少的时段。



实验艺术/王钰莹



抽象绘画/郑旭楚

舞者/李若澜

展览开幕现场：











摄影师：小叶/张灵/陈柯



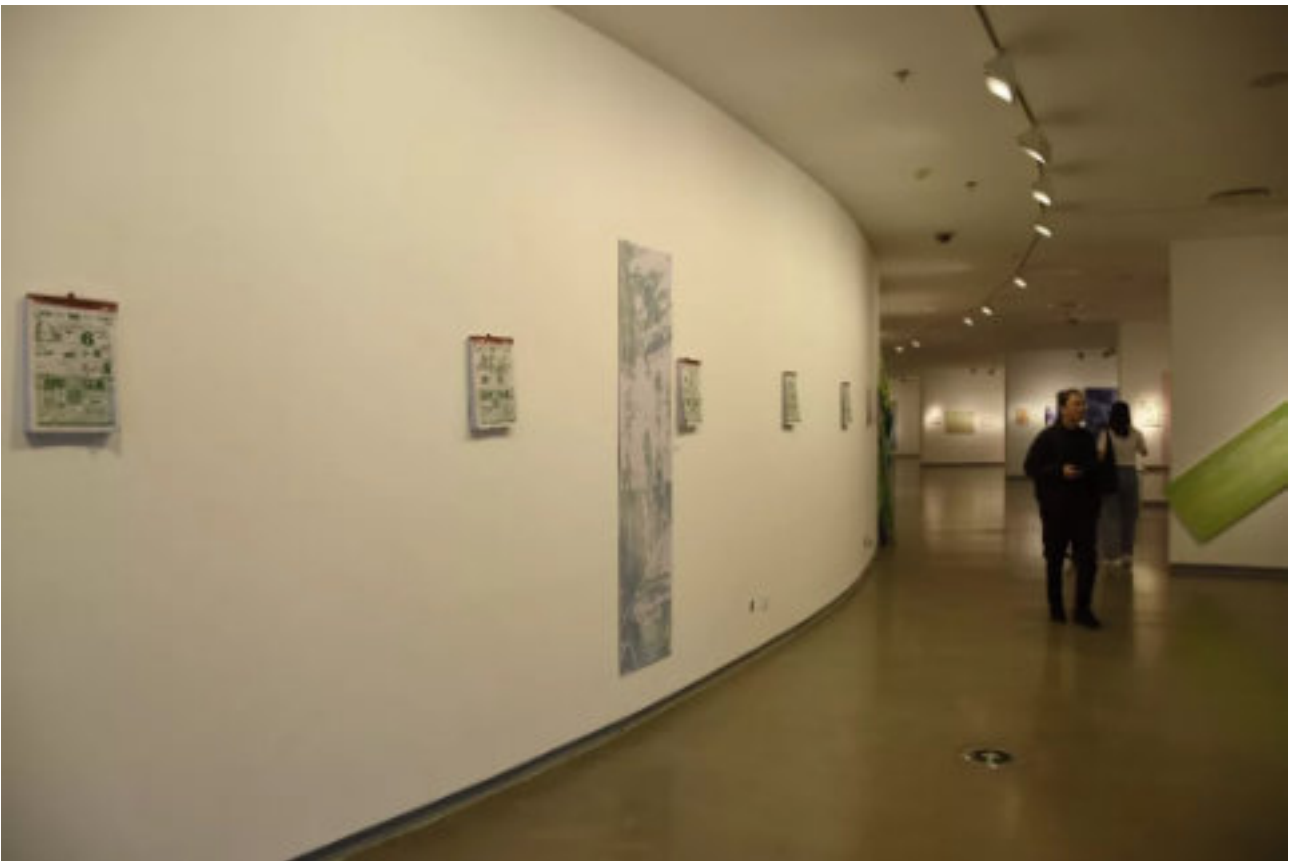
摄影师：小叶/张灵/陈柯



摄影师：小叶/张灵/陈柯



摄影师：小叶/张灵/陈柯







南京艺术学院实验艺术中心
致力于中国当代实验艺术的研究、教学与创作,
强调用国际现代手法讲中国文化故事,
实施中外联合及跨学科融汇的工作方式。
此次“2019年的二十四节气工作坊”即是实验艺术中心工作方式意义的体现。

图文编辑：Bin



南京艺术学院设计学院
公共艺术系

南京艺术学院设计学院公共艺术系公众号,
用于师生之间学习交流、分享公共艺术展讯、学习公共艺术专业相关知识的公众号平台。

文章已于2019-11-06修改